

北京市重点行业、企业动态

(第 13 期)

北京市经济信息中心宣传培训中心

2017 年 2 月 3 日

概 述

1 月份，我们对本市 14 个重点行业进行了监测，总体发展良好。结合已发布的 2016 年业绩预告分析，信息传输、软件和信息服务业，水利、环境和公共设施管理业，生物医药产业，建筑业等行业继续保持良好发展态势。金融业继续保持低速稳健发展态势，积极创新、加强互联网结合是该行业两大特点，但从已发布 2016 年业绩预报的企业情况看，企业净利润仍在下滑。汽车与交通设备产业一改几年前的低迷态势，2016 年汽车产销创出新高，重点车企经济效益良好。装备产业、批发和零售业仍处深度调整期，装备产业代表企业仍在积极转型；实体零售销售额同比增速仍在下滑，但已出现回暖迹象。从重点行业的代表企业看，中国高科表现突出，2016 年业绩预增 700%-750%；大唐发电表现不佳，2016 年预亏 25 亿-28 亿元。

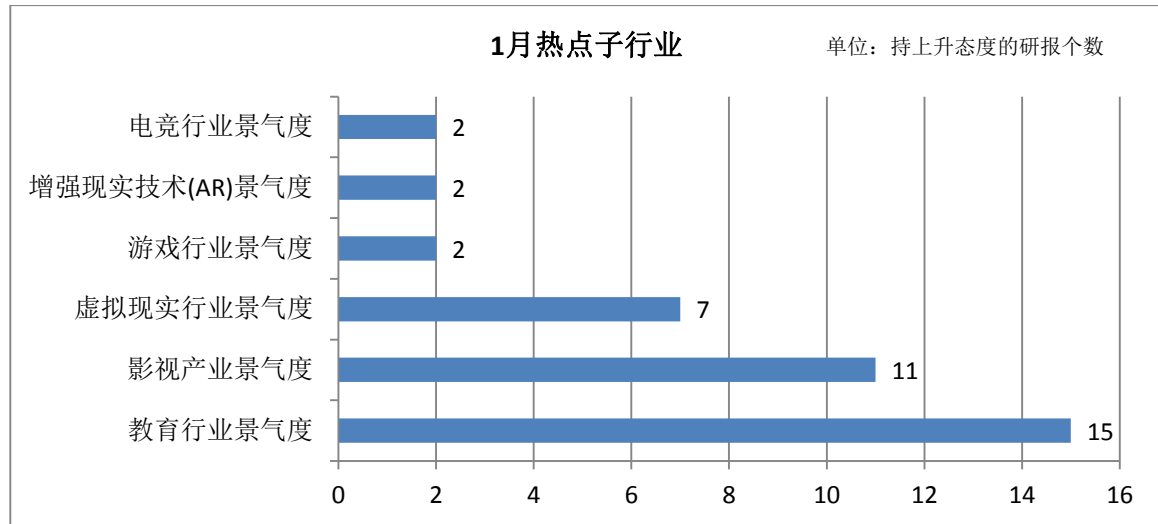
目 录

文教、体育和娱乐业...	2
金融业.....	5
信息传输、软件和信息服 务业	9
房地产业.....	12
批发和零售业.....	13
水利、环境和公共设施管 理业	14
生物医药产业.....	14
汽车与交通设备产业..	16
装备产业.....	18
都市产业.....	18
建筑业.....	19

文教、体育和娱乐业

<<<<行业监测

根据“系统”对1月份文教、体育和娱乐业研报的监测分析，我们得出如下结论：



政策细则频繁落地，教育行业再获利好。1月18日，国务院发布《国务院关于鼓励社会力量兴办教育促进民办教育健康发展的若干意见》，教育部等五部门印发《民办学校分类登记实施细则》、《营利性民办学校监督管理实施细则》，标志着民办教育分类管理，即民促法的具体落地向前推进重要一步。多数机构认为，政府层面倾向于扶持非营利性民办学校的发展，放宽办学准入条件、探索 PPP 政企合作模式、加大政府购买及税收优惠力度、推动金融机构参与提供融资便利等举措都将促进民办教育进一步发展。**北京市教育企业发展良好。**以立思辰为例，近年来立足教育信息化领域，通过收购跨学网、百年英才等公司以实现“区域教育云平台+智慧校园+课堂学科应用”的多维布局，打造智慧教育龙头。2016年立思辰净利润预计同比增长108.99%-138.19%。

2017年文化传媒行业新趋势：1) 虚拟现实领域，随着2016年各大硬件厂商的产品相继落地，2017年在线下体验和线上应用等内容领域将有所突破。2) 移动游戏或进入红利期。尽管国内游戏市场增速放缓，但海外新兴市场随着移动端设备的普及，游戏用户正持续增长。3) 内容制作仍将是影视平台竞争高地。从各大视频网站已经公布的付费用户数上看，付费用户已达到一定规模，其中，爱奇艺2000万、优酷3000万、腾讯视频2000万、乐视网5000万，优质内容是留住用户的最大保证，未来网络端对于内容的投入预计还将持续增长，内容端新的分成模式也将推行。

<<<<企业监测

东方网络与昆仑万维达成战略合作 联手拓展海外业务

据中国资本证券网 1 月 2 日报道，东方时代网络传媒股份有限公司与北京昆仑万维签订战略合作框架协议，未来将融合各自优势资源，在手机及电视业务、电影投资发行、游戏改编、海外网络媒体等领域开展合作。昆仑万维作为国内最早布局游戏的互联网企业之一，已形成精品自研游戏、全球精品游戏发行、平台和软件商店三位一体的业务格局。东方网络作为国内领先的融合媒体内容增值服务商，已构建了覆盖电信、移动、联通、广电及互联网的全媒体、多产品、全终端的发行渠道，并具备从内容生产、制作、发行、主题乐园以及 IP 衍生品的全生态运营能力。东方网络携手昆仑万维，有望在海外市场取得跨越式发展，双方预计在 3 年内实现覆盖 5 亿用户的业务目标。

企业简介:北京昆仑万维科技股份有限公司成立于 2008 年，目前已经发展成为集精品自研游戏研发厂、全球精品游戏发行商、平台和软件商店三者为一体的互联网企业。公司注重拓展海外市场，其海外业务收入占比超过 70%。旗下包含业务品牌：昆仑游戏、Brothersoft 和 Imobile 应用商店。

万达 IMAX 合作步入新篇章

据新浪财经报道，1 月 7 日万达电影院线股份有限公司与 IMAX 中国举行万达 IMAX 合作十周年暨万达 IMAX 200 幕启幕庆典，正式开启万达 IMAX 十年合作的新篇章。目前，IMAX 在中国大陆地区的影院数量已达 397 家。其中，万达 IMAX 影院占比超过 50%，200 家万达 IMAX 影城分布在全国 128 个城市，影院网络还在不断扩展中。

万达 9.3 亿美元并购北欧最大院线集团 全球市场份额逼近 20%

据格隆汇报道，1 月 23 日万达集团旗下院线美国 AMC 宣布以 9.3 亿美元并购北欧最大院线北欧院线集团(Nordic Cinema Group)，这是 AMC 继并购欧洲最大院线欧典院线(Odeon&UCI)之后，再次在欧洲并购大型院线。北欧院线集团在北欧地区拥有 118 家影院、664 块屏幕，影院遍布北欧 50 个主要大中城市，此次并购完成后，AMC 在北美和欧洲将拥有 1000 家影院、11000 块屏幕，其作为全球最大单一院线的领先优势将进一步扩大。目前，万达已成为世界最大的电影院线商，已在全球并购了美国 AMC、美国卡麦克、澳大利亚赫伊斯、欧洲欧典、北欧院线集团，目前累计拥有 1470 家影城、超过 15000 块屏幕。随着北欧院线的加盟，万达向占据全球电影市场 20%份额的目标又迈进了一步。

企业简介:万达电影院线股份有限公司成立于 2005 年，隶属于万达集团。截至 2015 年底，公司拥有已开业影城 292 家，银幕总数 2557 块。2015 年公司观影人次 1.51 亿人次，票房总收入 63 亿元，约占全国 14%的票房份额，连续七年票房收入、市场份额、观影人次稳居全国第一。

暴风集团参与设立新文化公司 欲借文化旅游推动 VR 变现

据《证券日报》1 月 13 日报道，暴风集团参与设立的暴风新文化宣布进军泛文化产

业。暴风新文化公司专注于文化旅游等领域的 IP 投资、项目孵化和产品运营。以 VR、AR 为核心，整合人工智能、物联网、大数据、云计算等技术引擎和资本力量，挖掘当地人文、历史等文化 IP，逐渐整合打通为一个虚拟旅游的全新产业链，即通过线上平台体验，引导线下消费，实现旅游全生态嵌入。此外，暴风新文化还将与博雅共同开发智能景区，并成立 VR 旅游研究院，全面促进 VR 软硬件先进技术研究、VR 文旅行业应用研究等。

暴风集团增资暴风融信 加速完善金融布局

暴风集团 1 月 20 日发布公告称，公司拟出资人民币 500 万元，向北京暴风融信科技有限公司增资，增资完成后，公司持有暴风融信股权比例为 19.90%。暴风融信主要从事金融信息技术、金融业务流程、金融知识流程外包等服务，此次增资标志着暴风金融完成前期的测试和孵化，正式融入暴风大娱乐业务版图。目前暴风金融 APP 的安卓和 iOS 版本已在各大应用市场上线。

企业简介：北京暴风科技股份有限公司是目前中国最大的互联网视频播放平台，也是中国最具影响力和发展潜力的互联网企业。公司就致力于为互联网用户提供简单、便捷的互联网音视频播放解决方案。目前公司主要产品有暴风影音播放器、手机暴风、暴风魔镜、暴风看电影以及相关增值产品。

乐视资金链风波结束 融创中国 150 亿元投资乐视

据中国经济网消息，市场关注已久的乐视资金链紧张问题有了最终解决方案。1 月 13 日，融创中国向乐视投资 150 亿元，市场极度关心的乐视资金链问题一次性破解。此次投资后，融创中国所控制的嘉睿汇鑫将获得乐视网 8.61% 股权、乐视致新 33.5% 的股权和乐视影业 15% 的股权，而这三块业务正是乐视目前最优质的资产。乐视集团董事长贾跃亭坦言，这次的资金链风波是一个非常大的教训，“前段时间乐视战略扩张速度太快，资金链绷得太紧，节奏和策略要变。要从第一阶段通过烧钱去大规模获取高价值用户，进入到规模获取高价值用户和正向自有现金流快速增长相结合的阶段。”简言之，乐视下一步要加强变现能力，乐视全生态全面盈利将被提速。

企业简介：乐视网致力打造基于视频产业、内容产业和智能终端的“平台+内容+终端+应用”完整生态系统。乐视垂直产业链整合业务涵盖互联网视频、影视制作与发行、智能终端、应用市场、电子商务、互联网智能电动汽车等；旗下公司包括乐视网、乐视移动、乐视影业、乐视体育等。

蓝色光标携手 7 大电视厂商 打造 OTT 营销生态

据《证券时报》1 月 19 日报道，蓝色光标近日宣布，公司已和国内智能电视 7 大主流厂商，包括海信、创维、康佳、TCL、长虹、乐视和小米达成全面合作协议。此举意味着蓝色光标成为 OTT 行业内拥有资源最广、覆盖智能电视用户群体最多的第一营销平台。此次合作将不限于智能电视平台的广告投放，为加强品牌与消费者的互动，蓝色光标还将

结合大数据洞察、用户画像等创新研究，在精准投放、品商结合等层面与电视厂商开展更多合作，通过开发多元化的营销产品，为广告主构建一个基于 OTT 的营销生态环境。

企业简介：蓝色光标传播集团是一家为大型企业和组织提供品牌管理与营销传播等服务的专业企业。
2015 年实现营业收入 83.47 亿元。

金融业

<<<< 行业监测

根据“系统”对 1 月份金融业研报的监测分析，我们得出如下结论：

消费金融箭在弦上，2017 有望迎来爆发。随着互联网金融的整治趋于规范，消费金融未来两年有望进入全新阶段，多数机构看好 2017 年消费金融的爆发机会。艾瑞咨询数据显示，2013 年，中国互联网消费金融市场交易规模仅 60 亿元，2015 年达 2300 亿元，2016 年或将突破 8000 亿元。过去以银行为核心的传统消费金融模式将受到挑战，线下向线上的转移将促使互联网消费金融的繁荣和发展。目前，流量的转化优势和场景切入成为许多消费金融机构开展业务的切入点和制胜之道，而巨大的流量和场景的多元化也为消费金融的爆发提供了保障。

<<<< 企业监测

中信银行牵手百度博瑞筹建“百信银行”

据荆楚网消息，1 月 5 日，中信银行与福建百度博瑞网络科技有限公司接到银监会批复，同意在北京市筹建中信百信银行股份有限公司（简称百信银行）。至此，国内采用独立法人运作模式的直销银行正式浮出水面。银监会批复文件显示，此次获批筹建的百信银行由中信银行和福建百度博瑞网络科技有限公司作为发起人，入股比例分别为 70%、30%。据了解，百信银行以独立法人形式开展直销银行业务，将开启“金融+互联网”的新金融发展模式。百信银行的落地不仅对中国银行业创新发展具有里程碑意义，对监管机构的创新监管也具有重要意义。

中信银行成立金融风险大数据实验室

据腾讯大粤网 1 月 10 日消息，日前，中信银行与贵阳大数据交易所“金融风险大数据实验室”签约仪式在贵阳举行。在签约现场，中信银行副行长杨毓与贵阳大数据交易所执行总裁王叁寿正式签署合作备忘录，双方将共建金融风险大数据实验室，推动大数据金融创新发展，助力贵阳创新驱动、转型升级。作为我国首家大数据交易所，贵阳大数据交易所动态链

入政府公开数据，已接入 200 多家优质数据源，发展交易会员 500 多家，可交易数据涵盖征信、法院等 30 个领域，交易驱动全国数据要素流通。

企业简介：中信银行原称中信实业银行，是中国大陆第七大银行，其总资产为 12000 余亿港元，共有 16000 多名员工及 540 余家分支机构。它是香港中资金融股的六行三保之一。

华夏银行首款智能发卡机器人面世

据东方财富网 1 月 9 日消息，近日，华夏银行首款智能发卡机器人亮相江城。据悉，该款机器人结合了华夏银行发卡机系统，通过机器人平台使用超声红外自动避障、雷达智能导航、语音智能识别、语义解析、电池续航、WLAN 等技术手段，完成行走、感知、交互及业务办理等功能，并具备较高的语音识别能力、快捷的业务办理速度、丰富的业务咨询知识库、顺畅的业务推荐衔接流程、精准的引导定位、人性化的交互界面等特点。

华夏银行以“大众满意金融服务”推动普惠金融

据新华网 1 月 10 日报道，华夏银行开展“大众满意金融服务”，在不断提升金融服务质效、提高金融服务满意度、提升普惠金融水平方面取得显著成效，实现经营思维转变和业务转型升级。例如，针对老年人群体，在所有网点开通“老年人优先窗口”；在服务残障人士方面，开设了无障碍通道；在服务外来务工人员方面，华夏银行主动为其提供上门金融服务和专属窗口服务。随着用户的互联网生活方式逐步深入，华夏银行上线了移动银行 4.0 版，为线上用户打造“完美生活”生态圈服务；同时推出“ETC 生活”服务，对 ETC 充值、交通罚款、代驾、购买车险等多个应用场景提供便捷服务。

华夏银行开出“轻资产”贷款良方

据新华网 1 月 13 日消息，华夏银行通过“电商贷”“文创贷”等金融创新业务，为苦于资金难题的“轻资产”类小微企业发展开辟绿色融资通道。据悉，“电商贷”以电商经营数据为授信依据，打破传统贷款模式，向入驻与各大电商平台的个人经营者、小微企业发放最高 100 万元的信用贷款，用于支持其日常经营。“电商贷”只需通过在电商平台上的经营数据，华夏银行“大数据”就可为企业“画像”，确定合理授信额度。华夏银行还研发了创新产品——“文资贷”，为其平台上下游文化艺术类小微企业提供无担保、无抵押的信用贷款及一揽子金融服务。

企业简介：华夏银行是全国第五家上市银行，目前已形成“立足经济发达城市，辐射全国”的机构体系，建成了覆盖全球主要贸易区的结算网络，总资产达 20206.04 亿元。

民生银行着力构建新常态下的新银行

据和讯银行 1 月 11 日报道，2017 年，是实施“十三五”规划的重要一年，也是供给侧结构性改革的深化之年。面对新形势新任务，民生银行将坚持“四个全面”统领改革发展，

着力构建新常态下的新银行。一是全面建成领先银行，不断提升市场地位。首先，塑造自身的鲜明特色，持续完善服务“三优一特”企业的商业模式，做出特色，巩固优势；其次，集中优势资源，充分运用新技术对银行进行改造，彻底转型成为科技领先的银行。二是全面推进转型变革，深入扎实开展凤凰计划。三是全面推进依法治行，持续提升合规经营水平。四是全面抓好文化建设，奠定“百年民生”基础。

企业简介：中国民生银行股份有限公司是中国大陆首家由民间资本设立的全国性商业银行，目前已发展核心资本超过 3300 亿元、资产总额超过 5.6 万亿元、分支机构近 3000 家、员工近 6 万人，在全球 1000 家大银行中居第 33 位、全球 500 强企业中排第 221 位的大型商业银行。

工商银行 700 亿元助推新鸥鹏“教育+”产业

据人民网报道，近日，工商银行重庆市分行、工银国际融资有限公司与新鸥鹏集团分别签署全面战略合作协议和中国香港首次公开发行保荐人委任协议，标志着国内银行业和“教育+”产业代言人实现银企合作再升级。

工商银行资产托管规模达 14 万亿元

据和讯银行 1 月 12 日消息，截至 2016 年末，工行资产托管规模达到 14 万亿元，较年初增长 22%，成为国内唯一一家规模突破 10 万亿元的托管银行，并连续 18 年稳居国内第一大托管银行。据介绍，2016 年工商银行在证券投资基金、保险资产、银行理财、企业年金等托管领域保持市场份额第一的基础上，进一步加大境内外市场的拓展力度，获得全国社保理事会授予的基本养老保险托管银行资格、KSD 韩国预托决济院中国市场次托管人委任，国际、国内影响力显著提升。同时，工商银行依托国际化经营优势，积极构建全球托管服务网络，工银亚洲、新加坡分行、澳门分行等机构为境内外 150 余家投资机构提供跨境托管服务，涵盖 QDII、RQDII、QFII、RQFII 以及外国政府主权基金等领域。

工商银行 2016 年累放贷款约 9.5 万亿元

1 月 12 日，在 2017 年第二场银行业例行新闻发布会上，工商银行副行长胡浩透露，2016 年工行累放贷款约 9.5 万亿元，实际新投放的贷款达 3 万亿元以上，其中新增贷款 8700 亿元，增长 7.7%。胡浩称，2017 年工行的信贷投放安排，大的方面来讲会倾向于如“十三五”规划中四大板块、三个支撑带、“一带一路”等方向，供给侧改革、“三去一降一补”、国有企业改革中的银行信贷结构调整、信贷结构完善等也是 2017 年的信贷投放重点。对于开发贷款，工行提出了“三大禁止”。房地产信贷政策的重点在支持老百姓第一套房、改善性住房、保障性用房三大方面。

企业简介：成立于 1984 年，中国五大银行之首，世界五百强企业之一，拥有中国最大的客户群，是中国最大的商业银行。

债转股规模达 3270 亿 建设银行独占鳌头

据智通财经 1 月 15 日消息，距今三个月不到的时间内，内地债转股共计达成 18 单项目合同，涵盖 27 家企业。已披露金额的有 17 单，签订的项目金额高达 3270 亿元人民币。其中，建设银行拿下的项目总额高达 2350 亿元，客户包括武钢集团、云锡集团、广晟集团、广州交投、厦门海翼、重庆建工、山东能源、山西焦煤、陕西煤化工集团、陕西能源集团、陕西有色等。除了建行，工商银行以 600 亿元位居第二。

建设银行组织实施“213 人才工程”

据《金融时报》1 月 19 日消息，近期，建行党委研究决定实施“213 人才工程”，即到 2020 年，培养 200 名左右领军人才，1000 名左右拔尖人才，3000 名左右骨干人才。经过全行慎重初选和组织部对上报人选的汇总、筛查、分析，研究审定了“213 人才工程”首批入库人员以及后续培训培养、动态跟踪调整等制度安排。最终差额确定领军人才 232 人，拔尖人才 1000 人，骨干人才 3000 人。

企业简介：中国建设银行成立于 1954 年，是国有五大商业银行之一。营销网络覆盖全国的主要地区，于 2013 年 6 月末，市值为 1767 亿美元，居全球上市银行第五位。

中国人寿携沪上医院 实现医疗费秒赔

1 月 6 日，中国人寿上海市分公司与徐汇区中心医院联合举办发布会，推出“商保医疗费用直结平台”，并正式投入运行。据悉，“直结平台”实现了医院收付费系统与保险公司理赔系统的直联互通，颠覆了保险行业现有的事后理赔流程。保险客户在指定医院付费时，同步完成商业保险理赔审核及赔款支付，即客户只需要支付扣除医保统筹及商保赔款后的剩余部分，从而实现了商保客户在医院“医保与商保的一站式秒赔”。客户在享受便捷理赔服务的同时，对重病患者而言更是大幅度降低了医疗费垫资的经济压力。

企业简介：中国人寿保险（集团）公司是国有特大型金融保险企业，总部设在北京，世界 500 强企业、中国品牌 500 强。2013 年，总保费收入达 3868 亿元，境内寿险业务市场份额为 31.6%，总资产达 24071 亿元，是我国资本市场最大的机构投资者之一。

新华保险首创远程鉴定

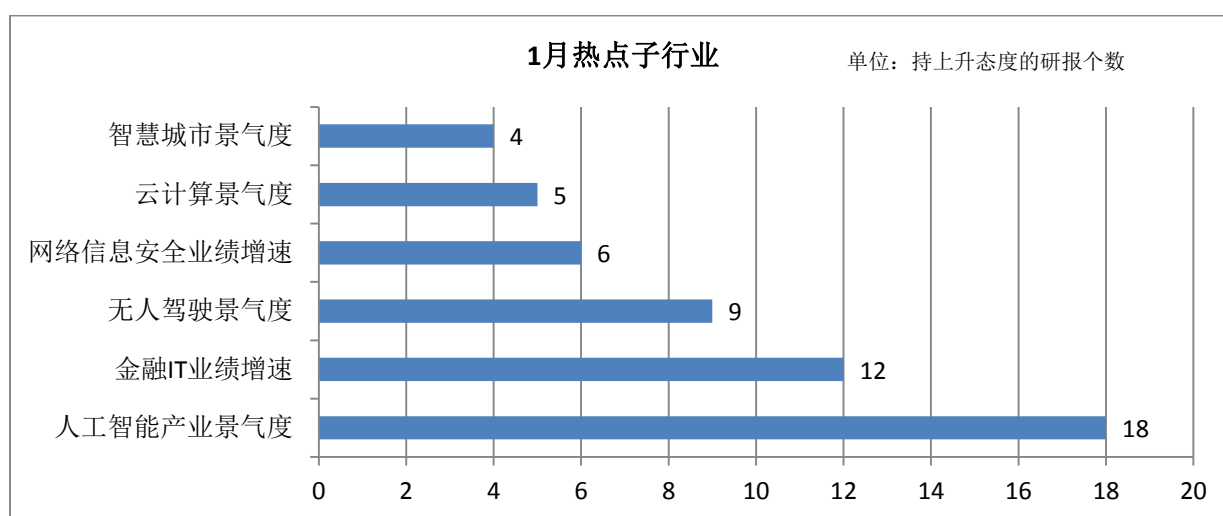
据大豫财经 1 月 9 日消息，为进一步落实“以客户为中心”的经营战略，实现“快易理赔”，新华保险借助互联网思维和技术，在寿险行业内首创远程鉴定服务。据介绍，目前，客户可通过新华保险全国任一分公司申请远程鉴定服务，经判定属于远程范围且材料齐全后，总公司将为客户提供该项服务，总用时一般不超过一周，鉴定后 1-2 天客户即可获知鉴定结果。而社会鉴定机构往往需要提前 1-2 周申请，鉴定结论出具也要 1-2 周。相比之下，新华保险远程鉴定服务大大缩短了服务时效，且全程不另收取费用，最大程度上使客户受益。

企业简介: 新华人寿保险股份有限公司, 简称“新华保险”, 总部位于北京市, 是一家大型寿险企业。2014 年公司实现保险业务收入人民币 1098.68 亿元, 公司总资产规模达到 6437.09 亿元, 实现保费收入正增长, 继续保持行业三甲地位。

信息传输、软件和信息服务业

<<<<行业监测

根据“系统”对 1 月份信息传输、软件和信息服务业研报的监测分析, 我们得出如下结论:



人工智能与无人驾驶将是未来科技发展主角。2017 年国际消费电子展 (CES 2017) 1 月在美国拉斯维加斯举行。CES 国际消费电子展历来是全球科技届的盛会, 代表了未来五到十年的发展趋势。继去年 VR/AR 占据大部分 CES 看点之后, 今年展会的主角变成人工智能和无人驾驶。随着语音识别技术的不断成熟, 从手机、到机器人与智能家居产品, 再到汽车均已逐渐开始内嵌智能助手提升用户交互体验, 在展会上让“机器说话”成为各大厂商争相追逐的目标, 人工智能正逐步成为最重要的底层技术渗透到各行各业。在本届 CES 大会上, 各家 IT 公司、供应商和整车厂商纷纷推出最新的自动驾驶技术和自动驾驶解决方案, 无人驾驶有望成为人工智能领域最先落地的技术之一。**北京企业情况。**代表企业四维图新, 近期收购车载导航芯片提供商杰发科技, 进一步完善车联网与自动驾驶全产业链布局, 在无人驾驶方面, 中国市场份额排名第一。

<<<<企业监测

二六三: 与中国联通签署物联网等合作协议

二六三 1 月 3 日公告称，近日与中国联通签署《战略合作框架协议》。双方将深度整合提供创新的产品和服务，主要合作领域为基础通信服务、企业通信应用、物联网应用和融合创新。

企业简介：作为新电信服务提供商，263 网络通信致力于运用互联网技术和现代通信技术，通过创新的业务模式提供“更便捷，更便宜”的新通信服务产品，满足企业和个人日益增长的信息交流与沟通服务。

世纪瑞尔：拟不超 5.68 亿元收购北海通信

世纪瑞尔 1 月 6 日公告称，公司与上海君丰银泰投资合伙企业、朱陆虎等交易方签订框架协议，公司拟通过发行股份及支付现金相结合的方式收购北海通信 100% 的股权。交易方承诺北海通信 2017-2019 年扣费后净利分别为 4000 万元、5000 万元、6100 万元。

企业简介：北京世纪瑞尔技术股份有限公司是一家注册于北京市新技术产业开发区的高新技术企业，致力于工业监控产品和解决方案的研究开发，在铁路综合监控系统(含通信监控系统)、铁路综合视频监控系统、铁路防灾安全监控系统等领域处于领先地位。

北纬通信签订《游戏许可和运营协议》

北纬通信 1 月 13 日公告称，公司与 EA SWISS S à RL(简称“EA”)签订《游戏出版许可协议》，公司旗下游戏发行平台蜂巢游戏受托在中国内地 iOS 平台、安卓平台发行运营 EA 的手机游戏《模拟城市：我是市长》，此次合作是公司继《植物大战僵尸：全明星》之后的再度合作。

企业简介：北纬通信是一家致力于提供移动互联网优质产品与服务的移动互联网服务集成商，是北京市认定的高新技术企业。公司建设了一支经验丰富的“产学研”结合的研发团队，致力于系统平台支撑、前沿技术研究、攻坚。

易华录：预中标 3.59 亿元智能交通项目

易华录 1 月 16 日公告称，公司为“河北省公安机关路面动态科技防控工程”的中标单位，预中标金额 3.59 亿元。该项目实施地点为河北省 11 个设区市，建设内容包括网络基础设施、“路防工程”信息资源库、警务站科技装备、北戴河暑期安保项目等。该项目是公司 2017 年在京津冀地区首个规模过亿的智能交通项目。

企业简介：易华录专注于将数据防篡改、加密存储、运维审计、隐私保护、应用加固、生物识别、终端管理等技术结合，打造“云管端”一体化的安全云平台，提供信息安全运营服务。

石基信息 2636 万欧元控股 RRSA

石基信息 1 月 16 日公告称，公司全资子公司石基香港拟以 2636 万欧元购买 RRSA 公司 79.47% 股权。RRSA 为一家注册于西班牙巴塞罗那的公司，主要从事酒店业客房智能技术解决方案等业务，为酒店业提供客户情报解决方案。该公司的云计算解决方案能够让客户更深入地了解其声誉表现、及运营/服务的优势和劣势，通过提供可执行的洞察数据，

来提高客户满意度和在评论网站上的排名，并最终提高收益。

企业简介：北京中长石基信息技术股份有限公司是以提供酒店业信息系统整体解决方案为主要业务的高科技公司，公司主要从事酒店信息管理系统软件的开发与销售、系统集成、技术支持与服务业务，在中国五星级酒店业信息管理系统市场占有率有 90% 以上的份额。

数码视讯：收到西藏自治区政府采购中标通知书

据中国证券网 1 月 17 日消息，数码视讯中标西藏广播电视节目无线数字化覆盖项目，中标总金额为 6356.00 万元。此次中标有利于推进无线广播电视数字化转换工作，加快构建技术先进、传输快捷、覆盖广泛的无线数字广播电视公众服务体系，将对公司未来业绩产生积极影响。

企业简介：北京数码视讯科技股份有限公司，是全球领先的数字电视解决方案提供商。公司以创新技术及完整的产品解决方案，服务全国 34 个省级广电网络，300 多个地市级广电网络，并远销北美、欧洲、印度、俄罗斯等 110 多个国家和地区。

四维图新拟收购杰发科技 100% 股权

四维图新 1 月 18 日公告称，公司拟收购杰发科技 100% 的股权。杰发科技是一家从事车载信息娱乐系统芯片产品和解决方案的提供商，目前在国内车载导航芯片后装市场中处于领先地位。本次重组使得四维图新的产业链延伸到关键的汽车芯片环节，将使公司的数据和软件产品与杰发科技的芯片硬件产品实现软硬一体化整合，缩短汽车客户的开发定制周期，大幅降低车厂和方案公司的集成难度和成本，同时芯片级集成更能让产品在性能和表现力上达到最优，进一步完善车联网全产业链在全国范围内的布局。

企业简介：北京四维图新科技股份有限公司是中国领先的数字地图内容、车联网及动态交通信息服务、地理位置相关的商业智能解决方案提供商。作为全球第四大、中国最大的数字地图提供商，公司产品和服务充分满足了汽车导航、消费电子导航、互联网和移动互联网、政府及企业应用等各行所需。

太极股份拟收购量子伟业

太极股份 1 月 23 日公告称，拟以发行股份及支付现金方式出资 4.5 亿元购买量子伟业 100% 股权。量子伟业是国内领先的档案管理软件和档案数据服务提供商，主营业务包括档案管理应用软件销售、档案业务流程外包服务、档案数字化加工服务三大业务单元。公司表示，本次交易将向上市公司注入数字档案业务资产，有助于公司进行战略转型，实施“固根基，展两翼”业务策略。

企业简介：太极计算机股份有限公司主要以咨询服务、行业解决方案服务、基础设施服务、运营服务等为主营业务，在政务、金融、能源、制造、公共事业等行业信息化建设中处于领先地位。

立思辰拟 440 万美元增资香港立思辰

立思辰 1 月 23 日公告称，拟出资 440 万美元增资立思辰(香港)有限公司，增资完成

后香港立思辰注册资本将增至 450 万美元，公司持有其 100%的股权。本次增资有助于增强香港立思辰的整体实力，提高香港立思辰在市场竞争中的优势地位和盈利能力。香港子公司作为公司未来与国际市场的联络窗口，对其增资将有利于公司搭建海外发展平台，加强公司与国际市场交流与合作，推动公司教育战略落地与教育生态的打造。

企业简介：立思辰科技股份有限公司创立于 1999 年，2009 年 10 月，成为中国创业板首批上市企业之一。通过集团战略转型，公司已经发展形成两大产业集团，教育集团与信息安全科技集团。

房地产业

<<<<行业监测

根据“系统”对 1 月份房地产研报的监测，我们得出以下结论：

北京新房网签量环比下降 26%，预计今年房价稳中微降。受楼市调控收紧因素影响，继 2016 年第四季度交易量连续三个月下滑后，1 月份北京楼市交易依旧延续了降温态势。根据伟业我爱我家集团市场研究院统计，1 月中上旬北京市新建商品房住宅（不含保障房）网签量为 2710 套，与 2016 年 12 月中上旬相比下降 26%。门头沟区、顺义区、海淀区、朝阳区、平谷区成为成交量最多的五个区域。二手住宅也同样出现降温趋势，1 月中上旬网签量共 10208 套，与上月同期相比下降 3.8%，比 2016 年 1 月中上旬下降 31.5%。伟业我爱我家集团副总裁胡景晖认为，楼市新政在 2017 年将依旧从紧从严，过往两年的土地供应量持续萎缩，未来新房的供应和成交规模持续减少将是大势所趋。

<<<<企业监测

财信发展出售威海经开区 18 万平工业地

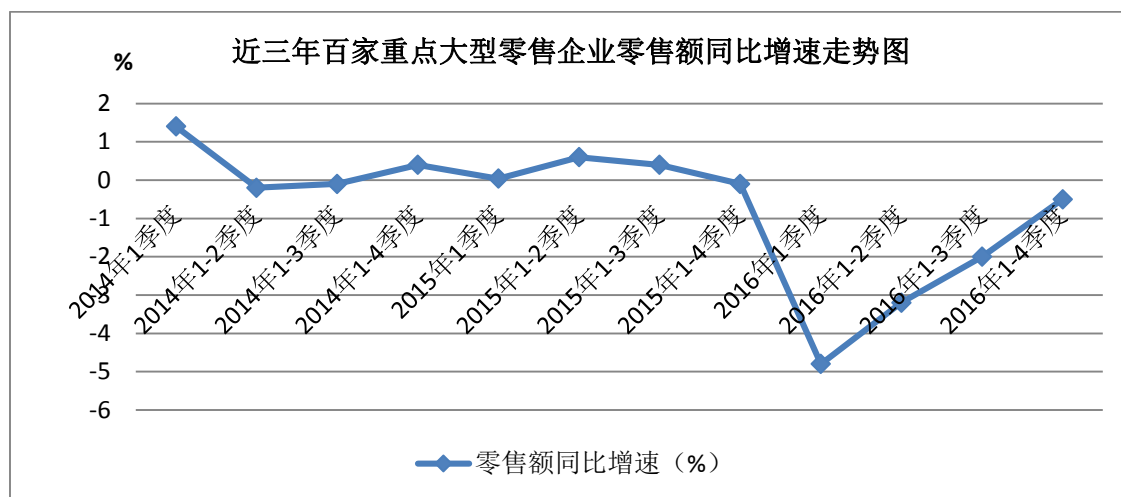
1 月 13 日，财信国兴地产发展股份有限公司公告披露，公司控股子公司台州公司通过协商，与威海经济技术开发区建设局签署《土地及房屋征收补偿协议》，出售位于威海市经济技术开发区面积约 18 万平方米工业用地，账面价值为 1.61 亿元，交易金额为 2.33 亿元。本次交易能够有效盘活公司存量资产，有利于提高资产使用效率，保证公司资金积极用于生产经营活动，符合公司整体发展战略的需要。

企业简介：财信国兴地产发展股份有限公司于 1996 年在北京登记成立。公司经营范围包括房地产开发；销售自行开发的商品房。

批发和零售业

行业监测

根据“系统”的监测分析,我们得出如下结论:



1、**实体零售行业呈现回暖迹象。**根据我们的监测,2016年四个季度,实体零售行业零售额同比增速较上年同期相比仍呈下降态势,但降幅逐季收窄,呈现回暖迹象。我们认为,未来几月实体零售业或继续保持回暖态势。主要影响因素是:春节节日刺激消费;中央对腐败和正当福利的区别对待对因矫枉过正导致的消费损害有一定的恢复作用;未来几个月物价呈现上行趋势,也将有利于实体零售行业的经营。

2、**国内零售行业集中度提升或是大势所趋。**根据我们的监测分析,在经济衰退或者零售行业出现大幅下滑的过程中,零售行业的兼并和整合进程将加快。我国零售自2011年以来增速持续下滑数年,行业整合势在必行,具备供应链管理优势及差异化发展优势的企业将最终胜出。

企业监测

华联股份逾1亿美元设集成电路产业并购基金

据《证券时报》1月1日报道,华联股份拟使用1.06亿美元等值人民币,与建广资产及中益基金共同投资设立产业并购基金。公司投资并购基金意在抓住时机进入集成电路行业,进一步拓展业务范围,基金主要从事集成电路产业链上下游潜在优质项目的跨境并购。

企业简介:北京华联综合超市股份有限公司,成立于1996年6月,2001年11月29日在上海证券交易所挂牌上市,经营超市、百货等零售商店。

水利、环境和公共设施管理业

<<<< 企业监测

东方园林中标多个重大项目

据东方园林公告，北京东方园林股份有限公司参与的投标联合体近日中标襄阳市鱼梁洲环岛景观带 PPP 项目，项目建设投资总额 8.92 亿元，合理利润率 7.9%，合作期限 15 年。此外，公司近日收到云南省玉溪市住房和城乡建设局发来的《中标通知书》，确认公司为玉溪大河下游黑臭水体治理及海绵工程项目的中标联合体，该项目计划总投资 33.68 亿元，其中年度可用性服务费 3.17 亿元每年，年度运营绩效服务费每年 1911 万元。

企业简介：北京东方园林股份有限公司，成立于 1992 年，是中国园林第一股，全球景观行业市值最大的公司。东方园林是集设计、施工、苗木、养护运营、生态于一体，全国、全产业链发展的城市景观生态系统运营商。

首创股份签订战略水环境综合治理合作框架协议

据中国水网 1 月 10 日消息，北京首创股份有限公司发布公告称，近日与江苏省扬中经济开发区管理委员会签订《江苏省扬中经济开发区水环境综合治理合作协议》，本协议为战略合作框架协议。据悉，本次协议的签署符合首创股份的战略发展需要。公司将利用已有优势，参与扬中经济开发区建设，区域内项目也可与其形成协同效应，对公司在全国范围开展环保、城市建设等业务合作具有积极作用，有利于公司的长远发展。

企业简介：北京首创股份有限公司成立于 1999 年，致力于成为世界级水务环境综合服务商。目前，首创股份在北京、湖南、山东、山西、广东等 19 个省、自治区和直辖市的 72 个城市拥有参控股水务、固废项目，水处理能力近 2100 万吨/日，服务总人口超过 4000 万。

生物医药产业

<<<< 行业监测

根据“系统”对近期生物医药产业研报的监测分析，我们得出如下结论：

1、“两票制”正式落地，行业整合将加剧。1 月 9 日，期盼已久的国家版“两票制”文件正式落地，分析人士预计商业企业间的调拨业务将大大减少。工业企业选取下游配送商时，大型集团性商业企业将具备显著优势，行业并购整合预计将加剧。

2、“按病种付费”将加剧制药企业结构性调整。1 月 16 日，国家发改委会同卫计委等部门联合发布《关于推进按病种收费工作的通知》，决定在已进行试点收费改革的基础上进

进一步深化试点，对 320 项病种实行按病种收费。根据我们的监测，机构认为，医保控费进入新阶段，“按病种付费+临床路径”将是未来发展方向，或加剧制药行业结构性调整，临床价值高的治疗性用药将迎来发展良机，临床价值低的辅助用药或将进一步延续寒冬。

3、北京医药上市公司运营总体良好。根据我们的监测，从已发布 2016 年业绩预报的北京医药类上市公司看，总体运营情况良好，除北陆药业因股权转让纠纷造成营收下降外，其他已披露业绩预报的公司均预期盈利。

企业监测

数联医信与国药控股签订战略协议 深入合作医疗大数据

据《齐鲁晚报》1 月 3 日报道，医药流通龙头企业国药控股携手明星医疗大数据公司数联医信签订协议。双方将结合医疗行业优势和数据服务优势，共同探索医疗大数据蓝海，助力医疗健康领域的全面改革。国药控股是中国医药集团所属核心企业，现已发展为中国最大的药品、医疗保健产品分销商及领先的供应链服务提供商，拥有并经营中国最大的药品分销网络。数联医信专注于为医疗行业提供专业管理服务和创新数据服务，其核心产品医信云服，已服务于上百家各级医院，其中三甲医院达 70%，管理设备总资产超百亿。

天津河西区与国药控股等签署协议 大力发展大健康业

据天津北方网 1 月 22 日消息，为促进河西区医疗健康产业多元化发展，全面提升区域医疗健康综合服务水平，近日，天津河西区人民政府与国药控股天津有限公司、天津光电集团有限公司签署大健康产业发展合作协议。根据协议，国药控股天津有限公司将在河西区建立医生集团总部，并优先设立中高端医疗机构。

企业简介：国药控股股份有限公司是中国医药集团总公司所属核心企业，现已发展为中国最大的药品、医疗保健产品分销商及领先的供应链服务提供商。截至 2014 年 6 月，公司总资产达 1053 亿元。

国药股份：拟 1.5 亿元认购医疗产业基金

国药股份 1 月 5 日发布公告，作为国药中金医疗产业基金的有限合伙人，公司拟出资 1.5 亿元投资认购产业基金。该基金拟募集 30 亿元，宁波梅山保税港区国药中金股权投资管理有限公司作为产业基金的普通合伙人，国药中金（上海）医疗健康投资管理有限公司作为产业基金的管理人。该基金主要投资于医药医疗大健康领域的优质项目。鉴于国药控股为公司的控股股东，国药控股持有基金管理公司 49% 的股份。

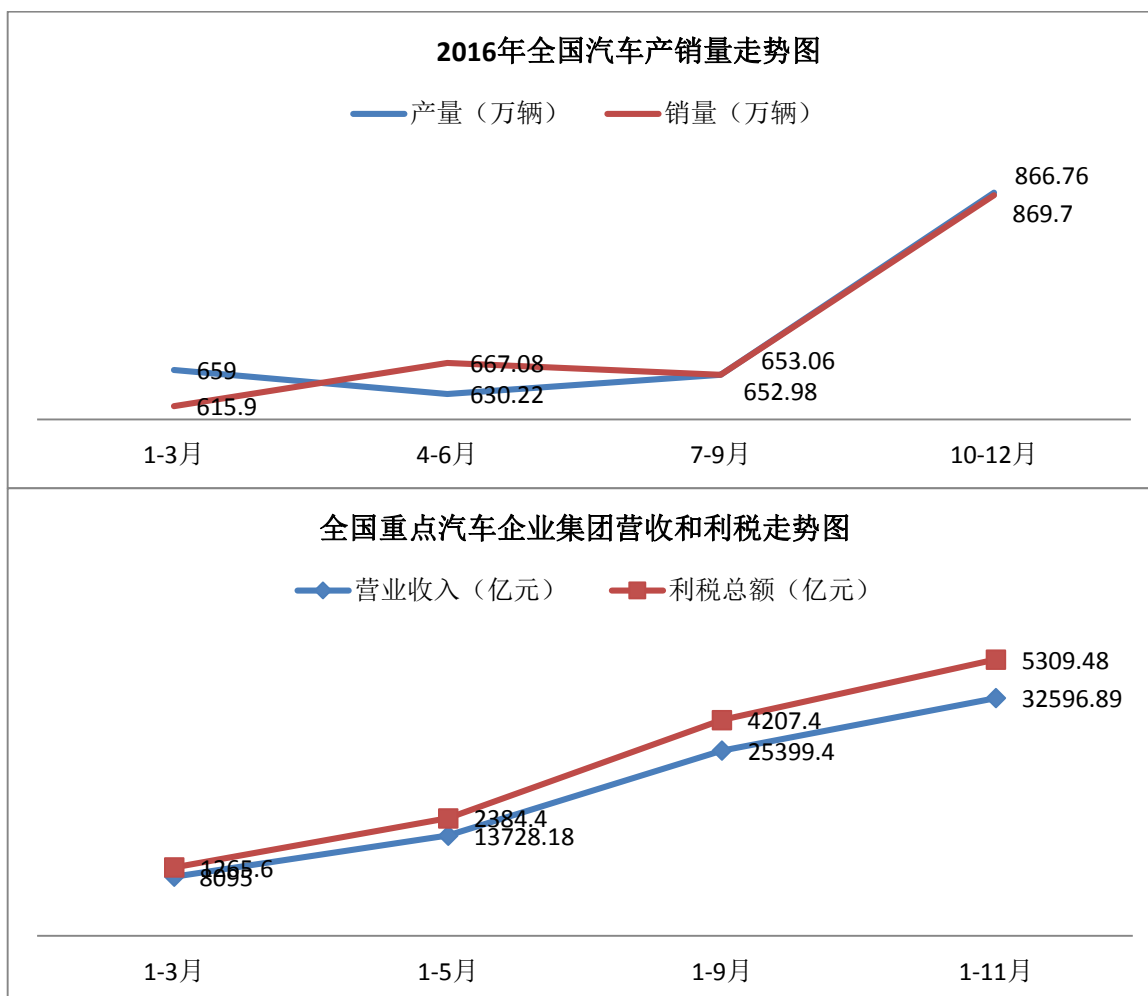
企业简介：北京国药集团药业股份有限公司的前身是中国医药公司，2002 年在上海证券交易所成功上市。公司以经营麻特药品和高端处方药为主要特色，立足北京市场辐射全国医药市场，致力于为客户提供专业的第三方医药物流服务。

汽车与交通设备产业

行业监测

根据“系统”对近期汽车与交通设备产业研报的监测分析，我们得出如下结论：

1、汽车产销再创历史新高。根据我们的监测，2016 年我国汽车产销较快增长，产销总量再创历史新高，重点企业经济效益良好。



2、新能源汽车后市可期。从全年情况看，2016 年新能源汽车产销量均较上年大幅增长，展望 2017 年，影响车企产销决策的最大绊脚石“补贴新政”在 2016 年 12 月 30 日出台，中机中心新检测标准相继发布，伴随政策明朗化的是新能源产品目录快节奏推出，2017 年一季度各新能源车企将逐步恢复，二季度起产销量有望逐步增加，行业将回归有序生产。

企业监测

中国中车再次斩获美国地铁列车大单

据人民网1月13日消息，美国马萨诸塞州捷运署（MBTA）决定，将与中国中车签订总价约2.7亿美元的新订单，增购134辆新地铁列车。中国中车已于2016年12月和MBTA签署合同，本次属于2014年波士顿地铁列车增购项目，且只有中车提供的列车符合MBTA采购要求，因此MBTA此次没有启动招标程序。目前中国中车在美国的订单主要有两笔，除波士顿地铁红橙线列车采购合同，另一个是芝加哥交通管理局（CTA）与中国中车联合体签订的846辆地铁车辆项目合同。

中国中车合资设25亿基金

中国中车1月20日发布公告，公司全资子公司中车资本拟联合同方股份旗下公司同方金控共同设立中车同方（天津）股权投资基金合伙企业，该基金出资认缴总规模不高于25亿元。基金投向轨道交通产业链、国家鼓励的新兴行业及普遍被认为有高度投资价值的行业。

企业简介：中国中车是全球规模最大、品种最全、技术领先的轨道交通装备供应商。截止2016年，中车产品出口到全球101个国家和地区，覆盖六大洲的11个市场区域。

2016 福田重卡销7.8万辆

1月12日，北汽福田汽车股份有限公司发布的数据快报显示，2016年1-12月，福田汽车公司累计销售各类汽车（含商用车和乘用车）53.11万辆，同比增长8.37%；累计生产各类汽车53.7万辆，同比增长10.28%。从细分市场来看，2016年，福田汽车公司累计销售各类卡车（含非完整车辆）43.53万辆，同比下降0.13%。福田戴姆勒汽车累计销售欧曼品牌中重卡77995万辆，同比增长3.39%。2016年全年，福田汽车累计销售新能源汽车8144辆，同比下降1.75%。

企业简介：北汽福田汽车股份有限公司，是一家跨地区、跨行业、跨所有制的国有控股上市公司。资产近300多亿元，品牌价值达671.27亿元，是一个以北京为管理中心，在京、津等9个省市自治区拥有整车和零部件事业部，研发分支机构分布在中国大陆、日本、德国、中国台湾等国家和地区。

中船重工计划分步将电子信息资产注入中电广通

1月19日，中国船舶重工集团公司召开电子信息产业整合座谈会，中船重工董事长胡问鸣表示，有关部门、各相关单位要统一思想、高度重视，加快业务整合，有计划、分步骤将集团公司电子信息类科研院所和企业资产全部注入中电广通上市平台。去年，中船重工以35.95亿元现金从中国电子信息产业集团收购了中电广通53.74%股权，成为中电广通实际控制人，继而启动了中船重工电子信息业务的资产注入。

企业简介：中国船舶重工集团公司（简称中船重工，CSIC）成立于1999年7月1日，是在原中国船舶工业总公司所属部分企事业单位基础上组建的特大型国有企业，是国家授权投资的机构和资产经营主体，

由中央管理，是中国十大军工集团之一。中船重工是中国最大的造修船集团之一，拥有 46 个工业企业、28 个科研院所，员工 14 万人，总资产 1900 亿元。

装备产业

<<<< 企业监测

华为企业云与三一重工等三方打造工业物联网云

据《重庆晚报》报道，1月9日，华为企业云与三一重工股份有限公司、树根互联技术有限公司签订了云计算战略合作协议。根据协议，三方将发挥树根互联在物联网云服务的技术和解决方案优势，依托华为企业云在云服务领域的品牌、技术、服务、网络覆盖等方面的优势，在工业、智慧城市等领域打造国内领先的工业物联网云、智慧城市领域解决方案，拓展工业物联网、智慧城市等领域物联网云服务市场，为政府及企业提供可信、安全、稳定的“工业物联网、智慧城市”云服务。

企业简介：三一重工股份有限公司始建于1989年，现已发展成为全球第五、中国第一的工程机械制造商，也是全球最大的混凝土机械制造商，并跻身全球风电行业全价值链解决方案主流提供商。2013年，三一重工进入住宅工业化产业，目前，已经成为国内唯一可提供住宅工业化成套设备整体解决方案的企业。

都市产业

<<<< 企业监测

金一文化业务模式创新 区域子公司落定

1月18日，金一文化发布公告称，公司控股子公司上海金一与成都爱心通宝贸易有限公司、上海金一关联方韩钢先生等多方投资设立的成都金一爱心公司现已完成工商注册登记手续，并取得《营业执照》。据公司介绍，近年来金一文化通过集结具有良好声誉、拥有丰富的店面资源和客户资源的区域优质企业及具有品牌运营、销售管理及加盟拓展经验的优秀人才，通过行业内兼并重组、共同投资等方式，大力在全国开展业务合作，共同推进“金一”黄金珠宝首饰品牌战略在全国的布局。

金一文化投资 3000 万参与设立产业基金

1月20日，金一文化发布公告称，经董事会审议，同意公司以自有资金参与设立投资企业，专注于创新型、成长型智能产业企业。公告显示，公司以自有资金3000万元，与宁波君

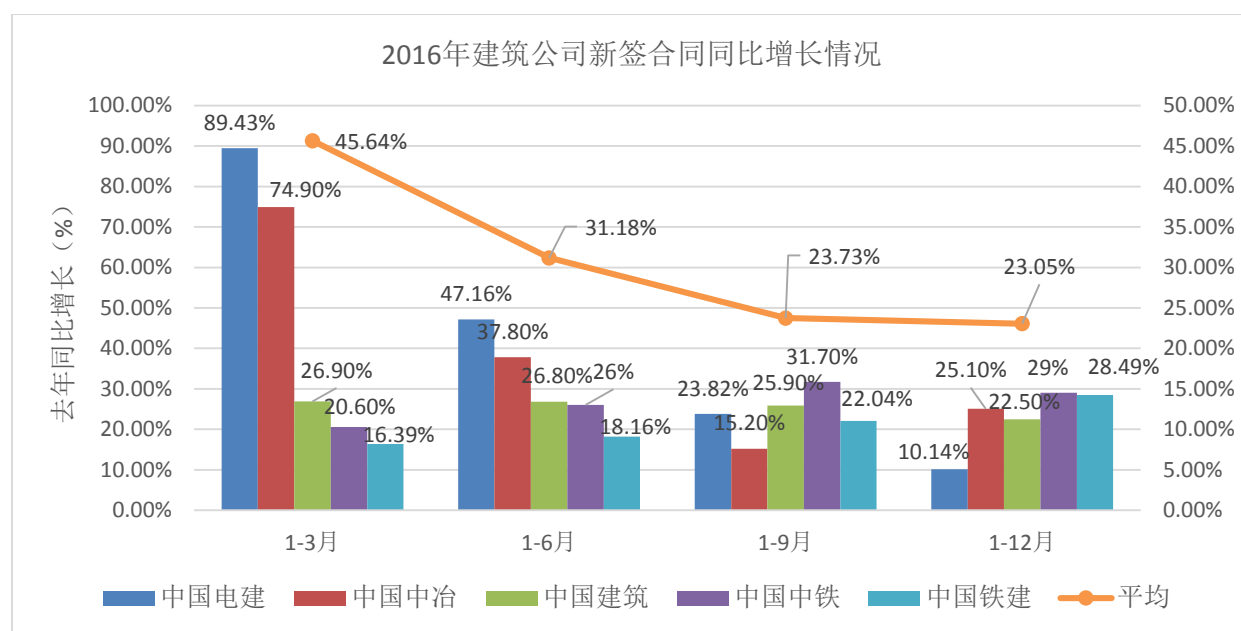
霖投资管理有限公司、江阴滨江科技创业投资有限公司、乐六平先生共同投资设立无锡金智智能创意产业投资企业。该合伙企业将专注于对境内外智能制造、云计算、新材料、智能穿戴等新兴产业、文化创意产业以及泛娱乐产业的发展方向，孵化和培育创新型、成长型智能产业企业。

企业简介:北京金一文化发展股份有限公司是一家集黄金珠宝首饰研发设计、生产和销售一体的企业。成立于2007年11月26日，注册资金2.16亿元，并于2014年1月27日在深圳证券交易所上市。主营业务为黄金珠宝的设计研发，品牌运营，供应链金融，互联网金融。

建筑业

行业监测

在我们监测的北京市建筑业重点企业中，1月份有6家企业（中国建筑、中国铁建、中国中铁、中国电建、北方国际和嘉寓股份）中标一批国内外建筑项目，约合1530.86亿元，其中PPP项目中标约合347亿元；中国铁建中标项目投资金额最多，约762.8亿元。



企业监测

江河集团：投资设立北京江河健康医疗管理有限公司

江河集团1月3日公告称，公司拟出资3亿元设立北京江河健康医疗管理有限公司（简称“江河医疗”），经营范围包括医疗行业的投资、运营及管理；健康管理咨询；技术开发、技术咨询、技术服务。江河医疗将作为江河集团医疗健康产业的主要平台公司，是顺应江河

集团双主业、多元化战略发展需要，加强江河集团医疗健康产业品牌及业务管理，推动江河集团的医疗健康业务协同发展。

企业简介：江河创建集团股份有限公司是一家行业领先的建筑装饰系统整体解决方案供应商，主要从事建筑装饰系统的研发设计、生产制造、安装施工与技术服务，为客户提供涵盖建筑幕墙和室内装饰的建筑装饰系统整体解决方案。目前旗下有江河幕墙、承达集团、港源装饰三个行业领军品牌。

中国电建与河南铁投公司签署战略合作协议

中国电建公告称，中国电建集团与河南铁路投资有限责任公司1月3日签订投资建设合作框架协议，双方将积极参与PPP项目的建设，围绕河南省内城际铁路的投资建设和运营展开合作。此外，集团所属水电十一局签约方城县三河水环境综合治理项目和扶沟县贾鲁河城区段综合开发项目。

中国电建中标成都轨道交通18号线PPP项目

中国电建1月13日公告称，中国电建中标成都轨道交通市场18号线PPP项目，这是中国电建继成都地铁4号线二期工程在成都轨道交通市场取得的又一重大突破。该项目是成都市第一条采取全口径PPP模式建设的轨道交通项目，线路全长67.93公里，总投资额约347亿元；股份公司将与成都地铁公司按照70%、30%的持股比例共同组建项目公司，并由项目公司负责投资、设计、建设、运营管理、维护以及授权范围内的非客运服务业务经营。

企业简介：中国电力建设集团有限公司是我国唯一提供水利电力工程及基础设施规划、勘测设计、咨询监理、建设管理、投资运营为一体的综合性建设集团。2015年营业收入2109亿元。

中国铁建中标102.51亿元BOT项目

中国铁建6日公告称，公司下属全资子公司中国铁建投资集团有限公司、中铁十五局集团有限公司、中铁十八局集团有限公司组成的联合体中标湖南省安乡至慈利高速公路BOT项目，中标价为102.51亿元。该项目地处湖南省北部，全线里程120.67公里，主线采用双向四车道高速公路建设，设计时速100km/h，建设工期3年，收费期29年9个月。

中国铁建承建监理京沈客专辽西隧道贯通

1月10日，由中国铁建铁五院北京铁城监理公司监理、中国铁建十二局集团承建的京沈客专辽宁段辽西隧道安全顺利贯通，为京沈客专辽宁段按期建成运营创造了有利条件。京沈客专建成后，将把北京和沈阳更加紧密地连接起来，北京至沈阳间的列车运行时间可压缩至2小时30分钟左右。

企业简介：中国铁建股份有限公司由中国铁道建筑总公司独家发起设立，于2007年11月5日在北京成立，为国务院国有资产监督管理委员会管理的特大型建筑企业。中国铁建是中国乃至全球最具实力、最具规模的特大型综合建设集团之一。2015年实现营业收入6005.39亿元，同比增长1.22%。

嘉寓股份 12 月底中标多项目 合计金额 4.86 亿元

嘉寓股份 1 月 8 日发布公告，公司及子公司于 2016 年 12 月底收到澳门黑沙环、青岛中华国际广场等多项门窗幕墙工程项目中标通知书及合同，中标合同额及签订合同额合计 4.86 亿元，占公司 2015 年度营业收入的 23.16%。

企业简介：北京嘉寓门窗幕墙股份有限公司是国内外领先的建筑节能门窗、幕墙系统提供商，是拥有与国际最新技术同步的技术研究、工程设计、高精生产、安装施工能力于一体的专业化股份公司。

北方国际获 36.2 亿元海外大单

北方国际发布公告，公司 1 月 18 日与德黑兰城郊铁路公司签署《伊朗内政部 406 辆地铁车采购项目合同》，公司将为德黑兰城郊铁路公司提供 406 辆碳钢地铁车的车辆设计、供货、制造、采购等服务。合同总价 49.53 亿欧元。

企业简介：北方国际合作股份有限公司是中国北方工业公司的国际经济技术合作业务板块，同时也是北方工业公司系统内一家上市公司，经过在国际市场 20 多年的经营，公司已经发展成为具有从项目融资、设计、采购、施工、运营到系统集成能力的综合型国际工程总承包商。

中国交建投 300 亿携手贵阳共建航空和汽车发动机“动力小镇”

据中国证券网消息，贵阳国家高新区与中国交通建设股份有限公司西南区域总部 1 月 17 日签订协议，中国交建将斥资 300 亿元与贵阳共同开发及运营航空和汽车发动机“动力小镇”。“动力小镇”是贵阳军民融合创新发展示范基地，规划致力于打造中国航空发动机产业新高地，中国汽车发动机产业新引擎，中国具有重要影响力的千亿级发动机及关联产业集群。其中在航空发动机产业新高地方面，将依托中航黎阳航空发动机产业基础，加快形成集设计研发、中试验证、生产制造、维修服务、设备配套于一体的完整的产业体系；在汽车发动机产业新引擎方面，主要是加快汽车发动机配套项目及汽车主要零部件产业集聚，以吉利-沃尔沃发动机为带动，重点围绕汽车核心零部件产业，加大产业链项目引进，形成产业集聚。

企业简介：中国交通建设股份有限公司（以下称简称“中国交建”）是全球领先的特大型基础设施综合服务商，主要从事交通基础设施的投资建设运营、装备制造、房地产及城市综合开发等，为客户提供投融资、咨询规划、设计建造、管理运营一揽子解决方案和一体化服务。

附件：北京市重点企业 2016 年业绩预告（仅限已发布简报企业）

行业	公司股票简称	净利润预期	净利润预增长
文教、体育和娱乐业	光线传媒	7 亿-7.5 亿	增长 74.09%-86.53%
文教、体育和娱乐业	昆仑万维	5 亿-6.2 亿	增长 23.37%-52.98%
文教、体育和娱乐业	乐视网	6.3 亿-7.7 亿	增长 10.00%-35.00%
信息传输、软件和信息服务业	光环新网	3.20 亿-3.50 亿	增长 181.72%-208.13%
信息传输、软件和信息服务业	东方国信	3.08 亿-3.54 亿	增长 35.00%-55.00%
信息传输、软件和信息服务业	恒华科技	1.05 亿-1.29 亿	增长 30.00%-60.00%
信息传输、软件和信息服务业	拓尔思	1.33 亿-1.57 亿	增长 10.00%-30.00%
信息传输、软件和信息服务业	京天利	510 万-1360 万	下降 85.00%-60.00%
信息传输、软件和信息服务业	康拓红外	6436 万-7969 万	增长 5.00%-30.00%
信息传输、软件和信息服务业	绿盟科技	2.16 亿-2.35 亿	增长 11.00%-21.00%
信息传输、软件和信息服务业	华宇软件	2.61 亿-2.81 亿	增长 25.00%-35.00%
信息传输、软件和信息服务业	东方通	1.06 亿-1.24 亿	增长 50.00%-75.00%
信息传输、软件和信息服务业	世纪瑞尔	8067 万-1.09 亿	下降 29.11%-4.08%
信息传输、软件和信息服务业	歌华有线	7.16 亿	增长 6.45%
信息传输、软件和信息服务业	数码视讯	2.19 亿-2.41 亿	增长 0.00%-10.00%
信息传输、软件和信息服务业	紫光股份	7.70 亿-8.80 亿	增长 406.00%-478.00%
信息传输、软件和信息服务业	同有科技	1.22 亿-1.42 亿	增长 85.00%-115.00%
信息传输、软件和信息服务业	银信科技	1.12 亿-1.25 亿	增长 35.00%-50.00%
信息传输、软件和信息服务业	飞天诚信	9179 万-1.29 亿	下降 50.00%-30.00%
信息传输、软件和信息服务业	易华录	1.24 亿-1.49 亿	增长 0.00%-20.00%
房地产	财信发展	1.0 亿-1.2 亿	增长 19.22%-43.07%
房地产	电子城	4.11 亿	下降 20.81%
房地产	中房股份	-4300 万至-3900 万	下降 454.39%-421.42%
房地产	泛海控股	30.42 亿-34.93 亿	增长 35.00%-55.00%
房地产	新华联	5 亿-5.5 亿	增长 63.00%-79.30%
房地产	万通地产	9000 万-1.20 亿	增长 114.70%-119.60%
房地产	绵石投资	1.1 亿-1.4 亿	增长 382%-514%
房地产	中国高科	NA	增长 700%-750%
房地产	中关村	1700 万-2700 万	下降 88.84%-82.28%
房地产	金融街	27.04 亿-29.29 亿	增长 20%-30%
房地产	华业资本	11.92 亿-15.00 亿	增长 35.00%-70.00%
建筑业	太空板业	2100 万-2600 万	NA
建筑业	中国建筑	NA	增长 10%以上
建筑业	光环新网	4.99 亿-5.09 亿元	增长 128.01%-132.58%
电力、热力、燃气及水生产和供应业	大唐发电	-28 亿元至-25 亿	NA
租赁和商务服务业	中青旅	NA	增加 60%
生物医药产业	北陆药业	977 万-1955 万	下降 70.00%-40.00%
生物医药产业	九强生物	2.70 亿-2.94 亿	增长 10%-20%
生物医药产业	赛升药业	2.30 亿-2.72 亿	增长 10%-30%
生物医药产业	博晖创新	2198 万-2495 万	增长 85%-110%

汽车与交通设备产业	中国船舶	5 亿-7 亿元	NA
汽车与交通设备产业	北斗星通	4060 万-6080 万	下降 20.00%-增长 20.00%
基础和新材料产业	高盟新材	5500 万-6500 万	增长 3%-21%
基础和新材料产业	三聚环保	15.6 亿-16.4 亿	增长 90.11%-99.86%